



Verksamhetsplan 2026

Typ av dokument: Plan Beslutande instans: Förbundsdirektör Datum för beslut: 2025-12-11 Godkänd av direktionen: 2025-12-11, § xx Diarienummer: 2025.119 AVRF	Gäller för: Förbundet Giltighetstid: 2026 Revideras senast: - Dokumentansvarig: Förbundsdirektör
---	---

Innehållsförteckning

Inledning	3
Vår verksamhet och organisation	4
Samverkan och ledning	4
Avdelningarnas organisation och uppdrag.....	4
Vår styrmodell	6
Genomförande	6
Uppföljning och rapportering.....	6
Styrande principer.....	8
Övergripande mål och effektmål till 2027	9
God ekonomisk hushållning ur ett verksamhetsperspektiv	10
Effektmål och fokusområden 2026	10
Fokusområden 2026	11
Verksamhetsbudget 2026	12
Finansiellt mål för god ekonomisk hushållning	13
Verksamhetsbudget	13
Balanskravsresultat.....	14
Investeringsbudget.....	14

Bilaga

Tillsynsplan 2026

Inledning

Alingsås och Vårgårda Räddningstjänstförbund (AVRF) är ett kommunalförbund med de två medlemskommunerna Alingsås och Vårgårda. Sammanlagt omfattas drygt 55 000 invånare. Medlemskommunerna har gett AVRF i uppdrag att ansvara för räddningstjänst samt förebyggande skydd mot brand enligt Lag (2003:778) om skydd mot olyckor (LSO). I uppdraget ingår även att fullfölja de skyldigheter som åligger medlemskommunerna enligt Lag (2010:1011) om brandfarliga och explosiva varor (LBE). Förbundet ska också med sin specialkompetens på lämpligt sätt stödja medlemskommunerna.

Räddningstjänstförbundet bedriver förebyggande verksamhet, räddningstjänstverksamhet, verksamhetsstöd och ledning. Medlemskommunernas uppdrag till räddningstjänstförbundet redovisas i förbundsordningen och i handlingsprogrammet enligt lag (2003:778) om skydd mot olyckor. Handlingsprogrammet anger risker för olyckor som kan leda till räddningsinsatser, hur förebyggande verksamhet är ordnad och planeras, samt vilken förmåga förbundet har för att kunna genomföra räddningsinsatser. I Handlingsprogrammet redovisas mål för LSO-verksamheten. Finansiering av räddningstjänstverksamheten sker genom medlemsavgifter och övriga intäkter.

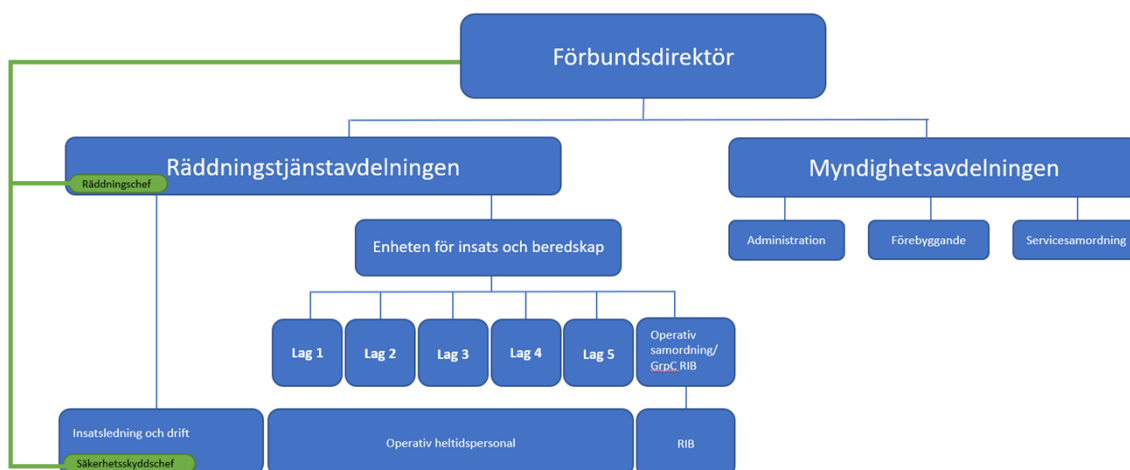
Vår verksamhet och organisation

Räddningstjänstförbundet ska genom myndighetsutövning, förebyggande arbete, information, utbildning samt genomförande av räddningsinsatser medverka till att skapa en trygg och säker miljö för människor som bor eller vistas i Alingsås och Vårgårda kommuner.

Räddningstjänstförbundets grundläggande uppdrag går ut på att i samverkan med andra samhällsaktörer och invånare förebygga bränder och andra olyckor genom olika förebyggande aktiviteter. När olyckan ändå sker ska förbundet ha förmåga att effektivt genomföra räddningsinsatser.

Vi är en lärande organisation som utreder olycksorsaker och utvärderar våra räddningsinsatser. Vid samhällsstörning stödjer vi medlemskommunernas förmåga att hantera kriser. Vårt uppdrag ställer stora krav på lyhördhet och samverkan både lokalt och regionalt - såväl före, under och efter en olycka.

Förbundet ansvarar för tre brandstationer, belägna i Alingsås, Vårgårda och Sollebrunn. I Alingsås finns vår heltidsstation där förbundsledning, myndighets- och räddningstjänstavdelning finns. Vårgårda och Sollebrunn är våra stationer med räddningspersonal i beredskap.



Samverkan och ledning

Sedan mars 2024 ingår AVRF i Räddningsledningssystem (RLS) Älvsborg, tillsammans med Södra Älvsborgs Räddningstjänstförbund (SÄRF). RLS Älvsborg är i sin tur en del av Räddningsregion Västra Götaland (RRVG).

Genom dessa samarbeten stärks förbundets ledning, samverkan och resursanvändning, vilket bidrar till ökad trygghet, effektivitet och redundans i en tid då gemensamma lösningar är viktigare än någonsin.

Avdelningarnas organisation och uppdrag

Myndighetsavdelningen

Avdelningen består av två huvudfunktioner med olika uppdrag och ansvarsområden;

Verksamhetsstöd – som har till uppgift att stödja och skapa förutsättningar för förbundets kärnverksamhet. Detta innefattar att organisera, leda och utveckla arbetet inom områdena lokalförsörjning, intern service, upphandling, ekonomi, personal- och löneadministration samt informationshantering, diarium och arkiv. Målsättningen är att tillhandahålla ett rättssäkert, effektivt och professionellt stöd till hela förbundet inom dessa områden.

Förebyggande – som ansvarar för det systematiska och långsiktiga arbetet med att förebygga bränder och olyckor inom förbundsområdet. Gruppen bedriver tillsyn och hanterar tillstånd enligt *Lag (2003:778) om skydd mot olyckor (LSO)* samt *Lag (2010:1011) om brandfarliga och explosiva varor (LBE)*. Tillsynsverksamheten baseras på en fastställd tillsynsplan samt på uppmärksammade risker och behov. Planerad tillsyn genomförs med angivna tidsintervall och omfattar även brandskyddskontroller.

Förebyggandegruppen utgör remissinstans i kommunernas plan- och byggärenden, vid tillståndsprövning enligt ordningslagen samt vid handläggning av serveringstillstånd. Gruppen har även ett rådgivande uppdrag som innebär att frågor besvaras och information tillhandahålls till allmänheten inom avdelningens ansvarsområden.

Utöver ovanstående ingår även riktade informationsinsatser till särskilt riskutsatta grupper i samverkan med medlemskommunernas vård- och omsorgsförvaltningar. Gruppen ansvarar även för delar av arbetet med Civil insatsperson (CIP) i områden där räddningstjänstens insatstid är längre, samt för indexering av trästaden i Alingsås i syfte att kartlägga och stärka brandskyddet i stadens kulturhistoriska träbebyggelse.

Räddningstjänstavdelningen

Räddningstjänstavdelningen arbetar huvudsakligen med uppgifter som omfattas av lagen om skydd mot olyckor (LSO), räddningstjänst och räddningsinsatser.

Organisation och bemanning

Brandstationen i Alingsås är förbundets enda heltidsstation och är bemannad dygnet runt. Heltidsbrandmännen deltar inte bara i utryckningsverksamheten utan arbetar även med förebyggande insatser, exempelvis utbildning, information till allmänheten, materialvård, service och övning.

Förbundet lägger stor vikt vid den operativa förmågan, vilket innebär att serviceorganisationen hålls relativt liten. Det leder till att varje brandman ges ett större individuellt ansvar inom olika ansvarsområden.

Stationerna i Vårgårda och Sollebrunn bemannas av beredskapsbrandmän, som har sin huvudsakliga anställning utanför förbundet. Deras arbete fokuserar i huvudsak på den operativa verksamheten, det vill säga att hantera insatser när larmet går.

Räddningsinsatser

Förbundet genomför årligen omkring 900 räddningsinsatser fördelade mellan de tre stationerna. Exempel på uppdrag är:

- Trafikolyckor
- Bränder i byggnader eller terräng
- Vattenlivräddning
- Automatiska brandlarm
- Översvämningar
- Djurlivräddning

- Utsläpp av farliga ämnen

Räddningstjänst under höjd beredskap och kontinuitetsarbete

Det fortsatt osäkra omvärldsläget innebär att vårt arbete med RUHB-frågor och övrigt kontinuitetsarbete behöver fortsätta med oförminskad styrka. Genom att systematiskt utveckla vår robusthet och beredskap stärker vi organisationens motståndskraft vid störningar och kriser. Samtidigt bidrar utbildningar, rutiner och resurser och material som införskaffas och lagras inom ramen för detta arbete även till att höja vår förmåga i fredstid. På så sätt skapar kontinuitetsarbetet ett mervärde som stödjer både den dagliga verksamheten och vår långsiktiga beredskap.

Vår styrmodell

Förbundets verksamhet styrs av medlemskommunerna genom den fastställda förbundsordningen, där förbundets ändamål, uppdrag och särskilda uppgifter regleras. Utöver detta beslutar direktionen om ett fyraårigt handlingsprogram för skydd mot olyckor, vilket anger de övergripande målen för planperioden. Direktionen fastställer även årlig budget samt ekonomiska ramar för de kommande två åren.

Utifrån den politiska styrningen beslutar direktionen om den årliga verksamhetsplanen med tillhörande verksamhetsbudget. Som bilaga till verksamhetsplanen finns även den årliga tillsynsplanen för myndighetsutövningen.

I verksamhetsplanen konkretiseras de övergripande målen till effektmål med tillhörande indikatorer för uppföljning. Dessa effektmål utgör samtidigt förbundets verksamhetsmål för god ekonomisk hushållning. Förbundet har även identifierat särskilda fokusområden där utveckling och förflyttning ska ske under verksamhetsåret.

Genomförande

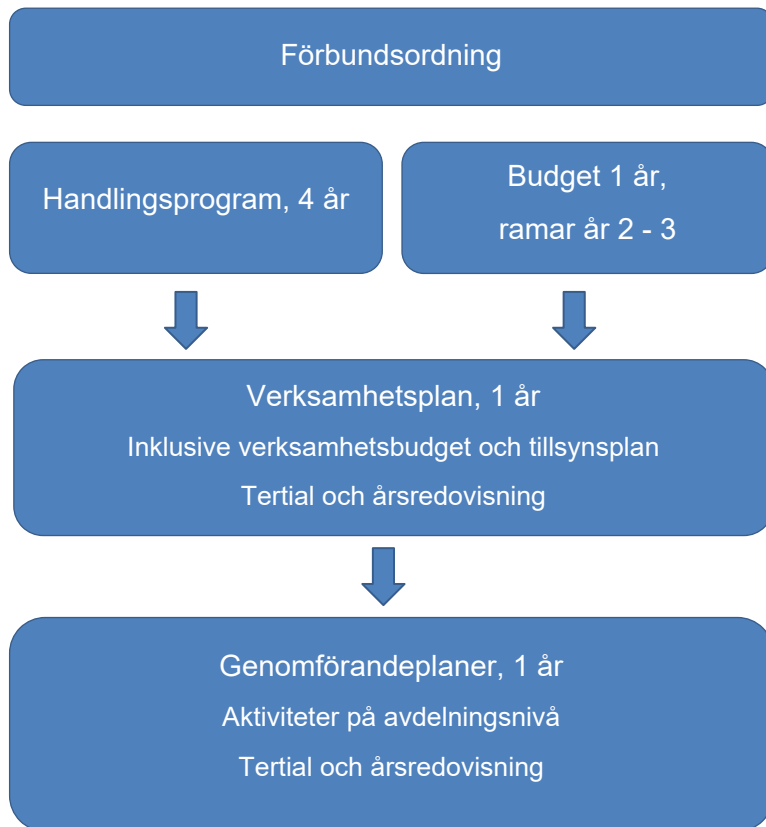
Verksamhetsplanen bryts ned på avdelningsnivå i form av genomförandeplaner, där varje avdelning anger sina mätbara aktivitetsmål för året. Genomförandeplanerna ska beslutas av respektive avdelningschef senast januari 2026.

Uppföljning och rapportering

Direktionen följer löpande upp verksamhet och ekonomi under året genom:

- Fördjupad rapport per den 30 april
- Delårsbokslut per den 31 augusti
- Årsredovisning per den 31 december

Denna struktur säkerställer en tydlig koppling mellan mål, genomförande och uppföljning, samt bidrar till en effektiv styrning och god ekonomisk hushållning i förbundet.



Styrande principer

En princip är ett stöd för styrning (politik) och ledning (chefer) samt för medarbetare att ta rätt beslut och skapa en samsyn kring vad som är viktigt. I AVRf finns sex styrprinciper som ska vara vägledande i såväl beslutsfattande som i det dagliga arbetet.

Målgrupper i fokus

Vi ska alltid utföra vårt uppdrag rättssäkert, med ett professionellt bemötande och med hög kvalitet för att öka våra målgruppers trygghet och säkerhet.

Modern räddningstjänst

Vi vet varför vi gör saker och det är lätt att göra rätt. I allt vi gör har vi ett stort miljöfokus. Vi utmanar ständigt våra arbetssätt och strävar alltid efter att bli bättre.

Förbund i framkant

Vi förstår vad som händer i vår omvärld genom aktiv omvärldsbevakning och samverkan med andra. Vi är proaktiva och bidrar aktivt till utveckling såväl internt som externt.

Hållbar arbetsgivare

Vi arbetar strategiskt för att attrahera och behålla skickliga, engagerade och kunniga medarbetare med driv och engagemang. Våra framgångsfaktorer bygger på att ständigt ha fokus på mångfald, jämställdhet, inkludering, arbetsmiljö och kompetensutveckling.

Delaktighet och transparens

Vi styr och leder verksamheten genom delaktighet och transparens. Vi prioriterar, planerar, genomför och följer upp verksamheten. Varje chef och medarbetare vet vad som är viktigast, vad som ska göras och agerar i linje med det.

God ekonomisk hushållning

Förbundets resurser används på ett effektivt och ändamålsenligt sätt. De resurser som förbundet förfogar över är begränsade, vilket innebär att såväl förmåga som ambitionsnivå måste vara anpassade till de ekonomiska förutsättningarna samtidigt som de ekonomiska förutsättningarna måste anpassas vid behov av ändrad förmåga/ambitionsnivå.

Övergripande mål och effektmål till 2027

Under 2023 har förbundsdirectionen arbetat fram övergripande mål och effektmål för handlingsperioden 2024-2027 enligt nedan.

Övergripande mål	Effektmål med indikator	Startvärde 2023	Nuvärde 2024	Målvärde 2025	Målvärde 2026	Målvärde 2027
AVRF skyddar liv och hälsa samt egendom och miljö	Ingen ska omkomma i brand i byggnad i någon av medlemskommunerna					
	Antal individer som omkommit där orsaken är brand i byggnad	0	0	0	0	0
	Förbundets förmåga under höjd beredskap ska öka					
	Antal grundförmågor samt hotspecifika förmågor som förbundet hanterar*	5	7	9	11	12
<i>*Enligt handlingsprogrammets kapitel Räddningstjänst under höjd beredskap</i>						
AVRF är en attraktiv arbetsgivare	Alla medarbetare ska uppleva att de har möjlighet till utveckling på arbetsplatsen					
	Jag har möjlighet till utveckling på min arbetsplats**	3,72	3,72	4,0	4,2	4,5
	Alla medarbetare ska uppleva att de bidrar till arbetsplatsens utveckling					
	Jag får bidra till arbetsplatsens utveckling**	3,74	3,74	4,0	4,2	4,5
<i>**Medarbetarundersökning 2023 - medelvärde på en skala 1-5 där 5 är 100%</i>						

AVRF hushåller med resurser	Förbundets ekonomi ska vara i balans.					
	Resultat i procent av intäkterna inklusive medlemsbidrag	0,0%	0,5%	1,0 %	1,0 %	1,0%
	Förbundet ska bibehålla låg nivå på sjukfrånvaro som har sin grund i arbetsrelaterad skada eller sjukdom.					
	Total sjukfrånvaro som ej ska överstigas, år	3,2%	1,01 % ***	3 %	3 %	3%
*** per 31/12 2024.						

God ekonomisk hushållning ur ett verksamhetsperspektiv

För att förbundet ska nå god ekonomisk hushållning ur ett verksamhetsperspektiv ska en kvalitativ bedömning och analys göras över utvecklingen av samtliga effektmål i relation till hur verksamheten har bedrivits utifrån uppdrag och särskilda uppgifter i förbundsordningen.

Effektmål och fokusområden 2026

För samtliga effektmål och fokusområden ska aktiviteter tas fram på avdelningsnivå. Aktiviteterna redovisas i avdelningarnas genomförandeplaner som ska vara beslutade senast januari 2026.

På förbundsövergripande nivå är nedanstående effektmål i fokus under 2026:

1. Alla medarbetare ska uppleva att de bidrar till arbetsplatsens utveckling
2. Förbundets ekonomi ska vara i balans

Effektmål	Aktivitet	Ansvar
Alla medarbetare ska uppleva att de bidrar till arbetsplatsens utveckling	Utveckla medarbetarskap och självledarskap. Stärka och ta tillvara på individ, grupp och organisation så att förbundets fulla potential nyttjas.	Förbundsdirektör
	Utveckla ledarskapet så att det möjliggör ett utvecklat medarbetarskap och självledarskap.	
Förbundets ekonomi ska vara i balans	Säkerställa tydliga processer och ansvarsfördelningen mellan budgetansvarig och kostnadsansvarig, för att motverka beslutsglidning från budgetansvarig.	Förbundsdirektör
	Säkerställa att förbundets resurser används där de skapar störst nytta för dem vi ytterst finns till för.	

Fokusområden 2026

Utöver den förflyttning som effektmålen ska bidra till, kommer förbundet särskilt fokusera på ytterligare några områden som på olika sätt kommer att påverka förbundets verksamhet under 2026.

- *Social hållbarhet*

AVRF vill fortsatt vara en del i arbetet med att skapa ett tryggare och mer säkert samhälle med fokus på att motverka den negativa trenden i samhället där barn och unga hamnar i utanförskap, missbruk, psykisk ohälsa och kriminalitet, ett arbete som påbörjades under 2025.

Utöver ovanstående ska verksamheten fortsatt ha ett tydligt fokus på social hållbarhet genom ökad jämställdhet och mångfald. Genom att främja lika möjligheter, motverka diskriminering och skapa inkluderande miljöer stärks delaktigheten och möjligheten för alla att utvecklas på lika villkor.

- *Miljö och klimat*

AVRF ska stärka sitt arbete med miljö- och klimatfrågor och kommer under året fokusera särskilt på frågor inom detta område.

- *Ledningssystem*

Det pågår en fortsatt utveckling i hur räddningstjänster samverkar kring den övergripande ledningen av sina verksamheter. Verksamheten ingår idag i samarbetet med SÄRF genom räddningsledningssystem Älvsborg. Under 2026 förväntas arbetet med att utreda framtida samverkansformer ge viktig vägledning för den fortsatta inriktningen. Beroende på dessa ställningstaganden kan 2026 präglas av betydande förändring och utveckling inom området.

- *Digitalisering och teknisk utveckling*

Den tekniska utvecklingen fortsätter att gå snabbt, vilket ställer krav på att förbundet följer med i förändringen. I samband med framtida upphandlingar av verksamhetssystem behöver inriktningen säkerställa att val av lösningar stödjer modern, ändamålsenlig och långsiktigt hållbar teknikutveckling.

Verksamhetsbudget 2026

Förbundets budgetram 2026 samt plan 2027 och 2028 beslutades av direktionen den 24 april, 2025 § 9.

Budgetramen sätter vilka ekonomiska resurser förbundet har för sin verksamhet under 2026. Som del i budgetramen beslutas även det resultat som utgör god ekonomisk hushållning enligt förbundets finansiella mål.

I verksamhetsbudget så fördelas tillgängliga resurser enligt rambudgeten.

De ökade intäkterna 2026 kommer dels av ökade intäkter från myndighetsutövning dels från att intäkterna gällande RUHB inkluderats i verksamhetsbudgeten.

Resultaträkning (tkr)	Verksamhetsbudget 2025	Verksamhetsbudget 2026	Plan 2027	Plan 2028
Verksamhetens intäkter	5 992	7 231	7 448	7 671
Verksamhetens kostnader	-83 256	-86 822	-88 631	-91 485
Avskrivningar	-5 546	-5 671	-6 729	-7 061
Verksamhetens nettokostnader	-82 810	-85 262	-87 912	-90 875
Bidrag från medlemskommunerna	84 703	86 759	89 709	92 905
Finansnetto	-971	-560	-828	-1 026
Resultat före extraordinära poster	922	937	969	1 004
Årets resultat	922	937	969	1 004
Resultat i % av intäkter	1,0%	1,0%	1,0%	1,0%

Finansiellt mål för god ekonomisk hushållning

Direktionen har i budgetram för 2026 beslutat om ett finansiellt mål för god ekonomisk hushållning, vilket innebär att förbundet ska ha ett positivt resultat på 1,0 procent av omsättningen (intäkter + medlemsbidrag).

Verksamhetsbudget

Som del i arbetet med verksamhetsplan skapas en mer detaljerad budget där förbundet fördelar och prioriterar tillgängliga resurser inom verksamheten i enlighet med våra principer och mål.

Tillgängliga resurser 2026 fördelas enligt nedan.

Verksamhet (tkr)	Verksamhetsbudget 2025	Verksamhetsbudget 2026
Förbundsledning	-6 178	-5 953
Myndighetsavdelningen	-28 034	-28 397
Räddningstjänstavdelningen	-49 568	-51 472
<i>varav enheten för insats och beredskap</i>	-32 942	-33 541
Medlemsbidrag	84 703	86 759
Resultat	922	937

Förbundsledningen

Förbundsledningen inkluderar kostnader för ledningsgruppen, direktionen samt gemensamma poster såsom pensioner, förbundsövergripande aktiviteter och förbundsgemensamma intäkter.

Jämfört med verksamhetsbudget 2025 så minskar kostnaden 2026 då intäkterna justerats upp utifrån prognos 2025 och förväntad kapacitet 2026. Samtidigt är den förväntade pensionskostnaden lägre än 2025.

Myndighetsavdelningen

Myndighetsavdelningen inkluderar förbundsgemensamma kostnader såsom lokaler, administrativa system och serviceavtal. Avdelningen inkluderar även kostnader kopplade till förbundets arbete inom LSO och LBE samt brandskyddskontroller.

Den förhållandevis låga kostnadsökningen beror främst på en föräldraledighet.

Räddningstjänstavdelningen

Räddningstjänstavdelningen innefattar de operativa kostnaderna på förbundets tre stationer samt gemensamma operativa kostnader såsom ledningscentral och köp av huvudverksamhet. Kostnaderna för egen operativ personal samt fordon samlas under enheten för insats och beredskap.

Avdelningens kostnader ökar något 2026 vilket främst beror på ökade personalkostnader.

Balanskravsresultat

Balanskravet är ett lagstadgat krav som regleras i kommunallagen. Balanskravet är ett krav på balans mellan intäkter och kostnader och utgör en undre gräns för vilket resultat som är tillåtet att budgetera och redovisa. Om balanskravsutredningen redovisar ett negativt balanskravsresultat måste detta återställas inom tre år.

Balanskravsresultat 2026 (tkr)	
Budgeterat resultat	937
Budgeterade realisationsvinster	•
Balanskravsresultat	937

Budgeterat resultat på 938 tkr justerat för realisationsvinster på 0 tkr ger ett balanskravsresultat 2026 på 938 tkr.

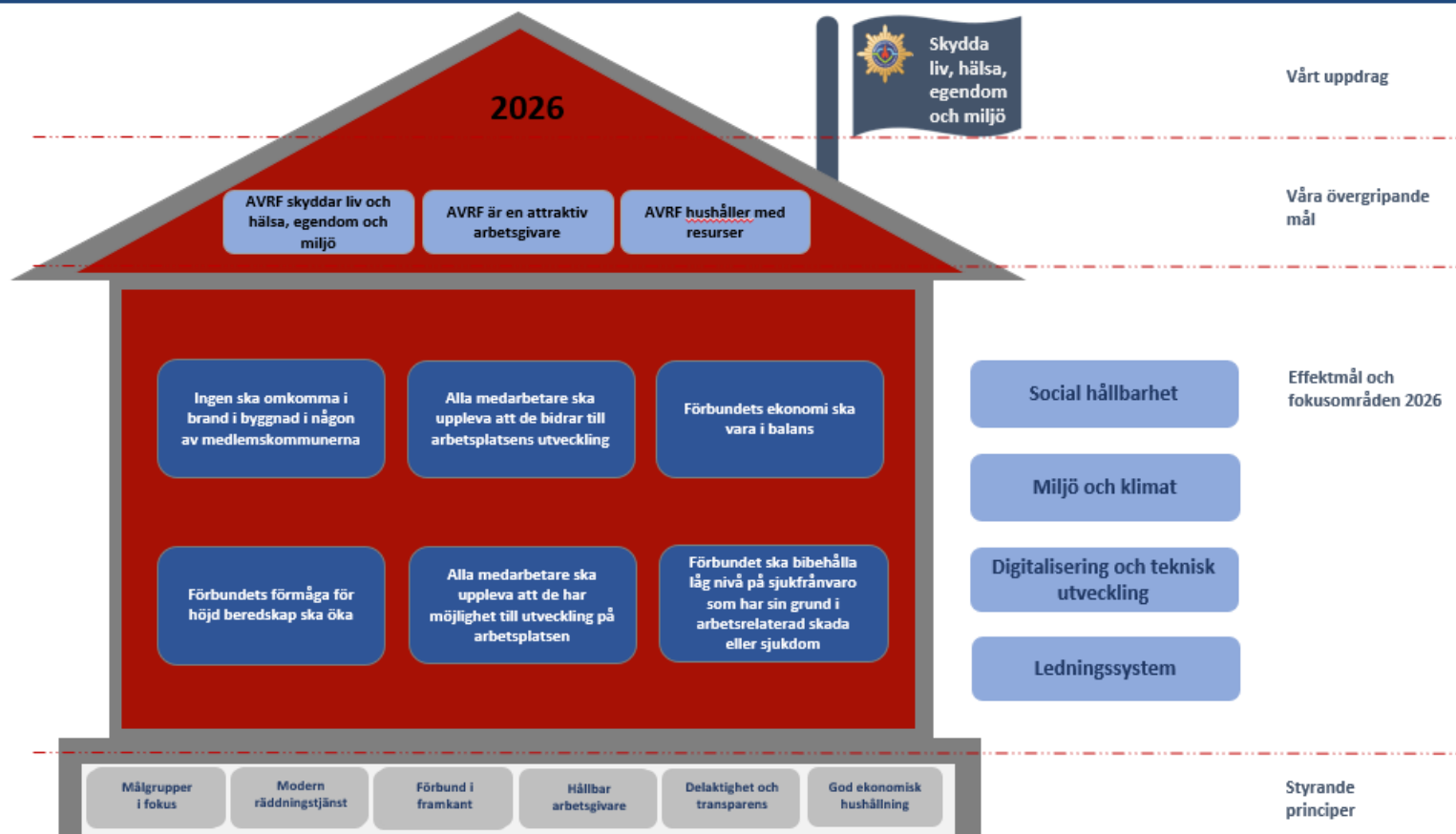
Förbundet har för 2026 inget historiskt negativt balanskravsresultat att återställa. Budgeten klarar därmed balanskravet.

Investeringsbudget

Då förändringar i investeringsbudget 2026 och plan 2027 - 2030 skett sedan rambudgetbeslut uppdateras i samband med verksamhetsplanen även denna.

Förändringarna är relativt små och bedöms inte påverka avskrivningskostnaderna nämnvärt.

	2025	2026	2027	2028	2029	2030
Fordon	10 400	10 300	1 350	9 900	2 350	750
Räddningsmaterial	1 130	1 130	1 130	1 130	1 130	1 130
Inventarier	50	50	50	130	50	50
SWEN	-	-	500	1 800	-	-
Totalt	11 580	11 480	3 030	12 960	3 530	1 930



AVRF 2026 räddningsstation

Tillsynsplan 2026

Avdelningens tillsynsuppdrag

Tillsynsplan är ett underliggande dokument för räddningstjänstens verksamhetsplan och är en planering för hur räddningstjänstens olycksförebyggande arbete enligt lag om skydd mot olyckor samt tillsyn enligt lag om brandfarliga och explosiva varor ska bedrivas inom förbundet under året.

Sedan 1 juli 2022, regleras räddningstjänstens tillsyn enligt lag om skydd mot olyckor i Myndigheten för samhällsskydd och beredskaps föreskrift MSBFS 2021:8, vilken ställer tydliga krav på tillsynsverksamheten, bland annat gällande förteckning över tillsynsobjekt samt hur ofta regelbunden tillsyn ska göras. Tillsynsverksamheten inom förbundet har anpassats för att uppfylla föreskriftens krav, men revidering och uppdatering av tillsynsobjekt och frister är pågående.

Räddningstjänstens tillsynsverksamhet

Räddningstjänsten bedriver tillsyn med stöd av lag (2003:778) om skydd mot olyckor (LSO) 5 kap. 1 § samt lag (2010:1011) om brandfarliga och explosiva varor (LBE) 21 §. Tillsyn utförs för att kontrollera efterlevnaden av de lagrum som anges nedan.

LSO 2 kap. 2 §

Tillsyn enligt 2 kap. 2 § LSO görs för att säkerställa att ägare eller nyttjanderättshavare till byggnader eller andra anläggningar, i skälighets omfattning, håller utrustning för släckning av brand och för livräddning vid brand eller annan olycka och i övrigt vidtar de åtgärder som behövs för att förebygga brand och för att hindra eller begränsa skador till följd av brand. Tillsyn utförs av att kontrollera tillsynsobjektets systematiska brandskyddsarbete (SBA) och det byggnadstekniska brandskyddet.

Eftersom brandskyddet, enligt 2 kap. 2 § LSO, är den enskildes ansvar genomförs endast en stickprovskontroll av det systematiska brandskyddsarbetet och av det byggnadstekniska brandskyddet. Funktionen hos det byggnadstekniska brandskyddet beror på hur det systematiska brandskyddsarbetet fungerar, vilket innebär att ett mindre bra systematiskt brandskyddsarbete ska ge upphov till en längre och mer djupgående kontroll av det byggnadstekniska brandskyddet och tvärtom.

Skyddsbehovet i en byggnad eller anläggning ska tas i beaktan vid tillsyn och kan generera en mer omfattande tillsyn, med ex. en mer omfattande stickprovskontroll av det byggnadstekniska brandskyddet.

LSO 2 kap. 4 §

Tillsyn enligt 2 kap. 4 § LSO görs vid anläggningar där verksamheten innebär fara för att en olycka ska orsaka allvarliga skador på människor eller miljön. Tillsynen syftar till att säkerställa att anläggningens ägare eller den som utövar verksamheten på anläggningen, i skälighets omfattning, håller eller bekostar beredskap med personal och egendom och i övrigt vidtar nödvändiga åtgärder för att hindra eller begränsa allvarliga skador på människor eller miljö. Vid tillsynen kontrolleras också att den som utövar verksamheten analyserar riskerna för olyckor som kan orsaka allvarliga skador på människor eller miljön.

Tillsynen genomförs genom att riskanalyser, handlingar och övrigt underlag, som visar vilka åtgärder som vidtagits för att hindra eller begränsa allvarliga skador på människor eller miljö, granskas och går igenom tillsammans med ägaren eller verksamhetsutövaren.

LBE

Tillsyn enligt LBE görs för att säkerställa att den som hanterar brandfarliga och/eller explosiva varor gör detta på ett sätt som överensstämmer med lag, föreskrifter och beslut som meddelats i anslutning till lag.

Tillsynen består av att kontrollera om hanteringen har ett utfärdat tillstånd och att gällande lagstiftning och tillhörande föreskrifter efterlevs. Kontroll av dokumentation tillhörande hanteringen samt den fysiska hanteringen ska genomföras.

Tillsynens genomförande

Tillsyn bedrivs på tre sätt, regelbunden tillsyn eller tillsyn i enskilda fall, där merparten av tillsynen utgörs av regelbunden tillsyn.

Regelbunden tillsyn

Regelbunden tillsyn är den tillsyn som genomförs regelbundet och planeras årligen där valet av byggnader och anläggningar som ska tillsynas (objekt) grundar sig på ett antal urvalskriterier, bland annat:

- Byggnader och andra anläggningar för vilka riskerna vid brand är stora (*MSBFS 2021:8 Bilaga*)
- Lokalt bedömda objekt (*MSBFS 2021:8 3 § andra och tredje stycket*)
- Ny verksamhet

Objekten bedöms utifrån vilken risk verksamheten utgör för samhället och de som vistas i verksamheten. Bedömningen påverkar hur ofta regelbunden tillsyn genomförs, vilket varierar mellan 1-6år. Efter en tillsyn uppdateras tidsfristen till nästa besök utifrån 3 bedömningsområden som vägs in:

- Fastighetens verksamhetsklass
- Verksamhetens risknivå/skyddsfaktor
- Den SBA-nivå som verksamheten påvisade vid tillsynen

Om ett objekt har en bra SBA-nivå kommer tidsfristen/intervallet för tillsyn bli längre samtidigt som en verksamhet med hög risk och dåligt SBA kommer få ett kortare tidsintervall.

Den regelbundna tillsynen (och även projektillsynen, se nedan) sker efter tematisk planering. Detta innebär att tillsyner av en eller flera liknande verksamhetskategorier genomförs av utsedda handläggare under avsedda tidsperioder. Exempel på kategorier är hotell, skolor, restauranger, osv. Syftet med tematisk planering är dels att öka sannolikheten för att olika tillsynsobjekt bedöms på ett likvärdigt sätt av tillsynsmyndigheten, dels för att skapa bättre förutsättningar för diskussioner mellan handläggare då de tillsynar samma verksamhetskategorier samtidigt.

Tematisk tillsyn bedöms också vara med effektivt ur ett verksamhetsperspektiv, då frågeställningar och bedömningsfrågor som påverkar flera tillsynsobjekt kan utredas tillsammans, samt att handläggarna blir mer vana vid de olika verksamhetstyperna och vilka förutsättningar som behöver kontrolleras.

Projekttillsyn

Projekttillsyn varierar från år till år och innefattar objekt som ej ingår i den regelbundna tillsynen och utgår från tema ex gym, mindre caféer, trapphus, radhus osv. Vilka objekt/projekt för året planeras och bestäms gemensamt inom tillsynsgruppen utifrån identifierade och uppskattade behov.

Reaktiv tillsyn

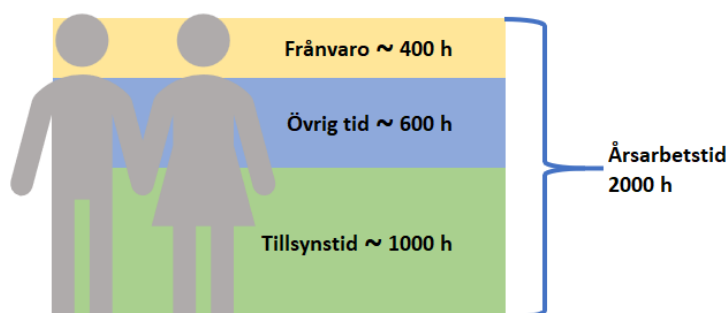
Tillsyn i enskilda fall genomförs när ett behov av tillsyn uppmärksammas. Exempelvis efter en räddningsinsats eller då räddningstjänsten på annat sätt fått kännedom om brister i brandskyddet eller brister i utrustning för livräddning vid andra olyckor än brand. Reaktiv tillsyn kan genomföras mot enstaka objekt eller mot fler objekt med samma eller liknande verksamhet (vilket även kan leda till en projekttillsyn kommande år). Reaktiv tillsyn kan också vara händelsebaserad, exempelvis ökat antal bränder i en viss objektstyp eller ett visst geografiskt område.

Tillgängliga resurser

För tillsyn enligt LSO och LBE har förbundet 4,6 tillgängliga årsarbetskrafter fördelat enligt följande:

- Tillsyner och tillståndshantering enligt LSO och LBE
3,6 årsarbetskrafter
- Brandskyddskontroller enligt LSO
1,0 årsarbetskrafter

För beräkning av tillgänglig arbetstid använder sig förbundet av en modell från SKR som beskriver hur tiden för en normal heltidsarbetskraft fördelas. På Myndighetsavdelningen arbetar en inspektör ca 20 % som insatsledare samtidigt som en medarbetare lägger ca 20 % av sin arbetstid på att samordna och följa upp tillsynsuppdraget varför den totala tillgängliga årsarbetskraften blir 3,6. Viss hänsyn behöver ta att man i en mindre organisation lägger mer tid på inläsning då man inte har specialister i samma omfattning som större organisationer.



Beräkningsmodell enligt SKR

Planering och prioriteringar av tillsyner 2026

Årets planering av tillsyner utgår från de objekt och frister som beslutats utifrån riktlinjerna i MSBFS 2021:8.

AVRF arbetar löpande med att gå igenom och göra revideringar av vår förteckning på tillsynsobjekt och tillsynsfrister för dessa. För 2026 har förbundet för avsikt att genomföra tillsyner enligt nedan.

LSO

Enligt planeringen ska 70 LSO-tillsyner utföras enligt följande prioriteringar:

1. Byggnader och andra anläggningar för vilka riskerna vid brand är stora (*MSBFS 2021:8 Bilaga*) som ej haft tillsyn senaste 5 åren.
2. Lokalt bedömda objekt (*MSBFS 2021:8 3 § andra och tredje stycket*) som ej haft tillsyn senaste 5 åren.
3. Ny verksamhet som ej haft någon tillsyn.

Projekttillsyn planeras ske på följande:

4. Trästaden
5. Trapphustillsyner

Reaktiv tillsyn planeras ske på följande:

6. Objekt som tidigare uppmärksammats och bedömts ha tillsynsbehov

Utöver dessa ska verksamheter som bedömts ha tillsynsbehov, efter utförd räddningsinsats eller liknande, prioriteras löpande under året.

LBE

Tillsyn av brandfarlig vara görs enligt intervall om 5 år, för explosivvara görs tillsyn med intervallet 1 gång per tillståndperiod (3 år) vilket ligger i linje med förslag till ny tillsynsföreskrift från MSB som beräknas träda i kraft 2026.

För både brandfarlig och explosiv vara gäller att tillsyner sker oftare vid behov så som om förbundet får kännedom om missförhållanden i hanteringen alternativt hantering som saknar tillstånd. Tillsyn görs alltid i samband med ny ansökan/anmälan.

Under året ska enligt planering 38 st tillsyner enligt lag om brandfarliga och explosiva varor genomföras i denna siffra är även en del nya tillstånd inräknade. Det ska även beaktas möjligheten att genomföra samsyn med LSO och LBE vid samma tillfälle för att effektivisera för verksamhetsutövaren.

Reservation för omprioritering till följd av nytt regelverk

Med anledning av att det med högt tempo kommer nya regler kring LBE och förslag på nya föreskrifter från MSB vill Myndighetsavdelningen särskilt belysa behovet av att med kort varsel göra andra prioriteringar i tillsynsverksamheten så som att dra ner på antalet LSO tillsyner och öka andelen tillsyner enligt LBE.

Rengöring (sotning) och brandskyddskontroll

Enligt lag om skydd mot olyckor 3 kap. 4 § ska en kommun i brandförebyggande syfte ansvara för att rengöring (sotning) sker av fasta förbränningsanordningar, som inte är inrättade för eldning uteslutande med gas, och därtill hörande rökkanaler. Detsamma gäller för imkanaler i restauranger, storkök och därmed jämförbara utrymmen.

Kommunen ska i brandförebyggande syfte även ansvara för att det som ska rengöras enligt ovanstående stycke samt, skorstenar, tak och anslutande byggnadsdelar

kontrolleras från brandskyddssynpunkt (brandskyddskontroll). Detsamma gäller för fasta förbränningsanordningar inrättade för eldning uteslutande med gas och därtill hörande avgaskanaler.

Alingsås och Vårgårda kommuner har genom avtal givit privata aktörer i uppdrag att genomföra rengöring (sotning) i respektive kommun medan förbundet ansvarar för att utföra brandskyddskontroller enligt fastställda kontrollfrister.

Samtliga anläggningar som ska kontrolleras enligt ovan är inplacerade i frister för hur ofta det ska göras. Räddningstjänsten följer upp att den egna organisationen, utför sina uppgifter i den omfattning som krävs för att samtliga anläggningar ska brandskyddskontrolleras enligt gällande frister.

Under året ska 1648 objekt genomgå brandskyddskontroll i Alingsås och Vårgårda fördelat enligt följande:

- Alingsås 670 kontroller
 - Vårgårda 720 kontroller
-